

Caséta Wireless quick-start guide

ELV+ Dimmer

Welcome—and thank you for purchasing a Caséta® Wireless ELV+ dimmer. In order to control your lights from an app or remote, you'll need to purchase a Pico® remote or Smart Bridge.

Before you install the dimmer, please watch the installation video at www.casetawireless.com/support

www.casetawireless.com/support

We hope you enjoy the convenience of Caséta® Wireless!

Double your warranty

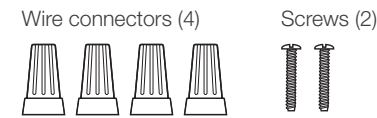
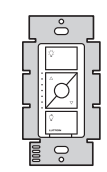
Love Caséta® Wireless dimmers? Have ideas for making them better? Tell us what you think and we'll extend your warranty by 1 year.

www.casetawireless.com/register

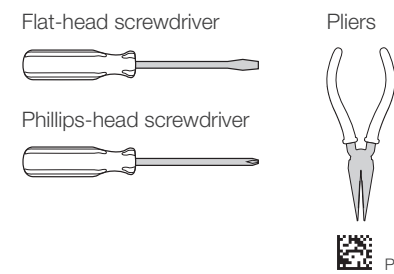


Contents supplied

ELV+ dimmer (PD-5NE)



Tools you'll need



P/N 0301816 REV A

Works with energy efficient dimmable light bulbs:

- ELV Halogen**—up to 500 W
- LED**—up to 250 W
- Halogen**—up to 500 W
- Incandescent**—up to 500 W
- MLV Halogen****—up to 400 VA or 300 W of lamps
- Dimming Ballasts**—up to 400 VA
- LTE LED Drivers**—up to 400 W (or 20 drivers max)

NOTE: You can mix and match dimmable LEDs as well as halogen and incandescent light bulbs, with Caséta® Wireless dimmers.

Dimmable ballasts require low-end trim.

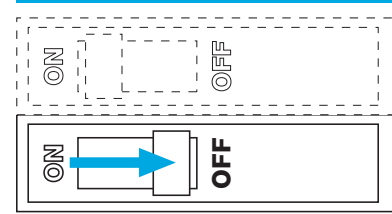
Dimmable LED light bulbs vary in their dimming performance. If you're using these bulbs and they flicker or turn off, please visit www.casetawireless.com/lowend for information on adjusting the dimmer for best bulb performance.

For a complete list of compatible dimmable LEDs please visit www.casetawireless.com/bulblast

** When using MLV loads the dimmer must be switched to forward phase. Follow the instructions at www.casetawireless.com/change_phase. Transformers need to be derated to 75% of rating. Contact fixture manufacturer for actual values.

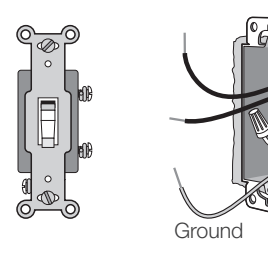
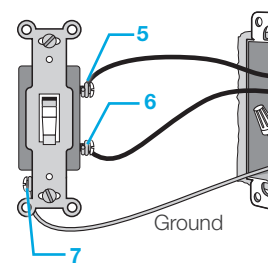
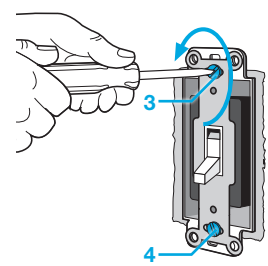
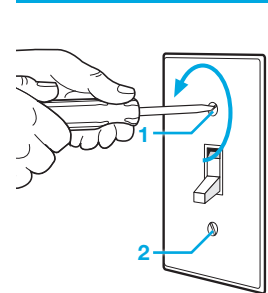
Installing your dimmer Installation for lights with one wall switch (single pole)

1 Turn power off at circuit breaker!



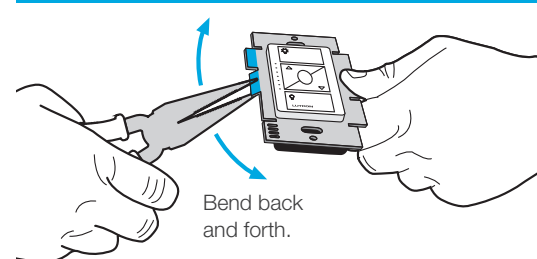
WARNING: SHOCK HAZARD
May result in serious injury or death. Turn off power at circuit breaker or fuse before installing.

2 Remove existing switch from wall

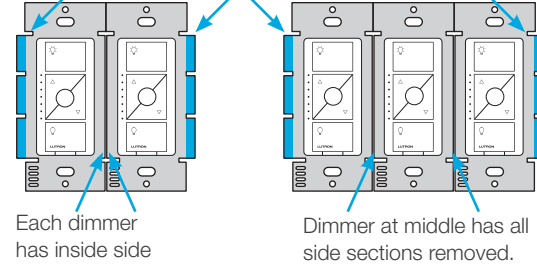


* If your light has more than one switch (called a 3-way), follow instructions at www.casetawireless.com/3way or watch "Installing Caséta® Wireless in a 3-way switch application" video found at www.casetawireless.com/support

3 Remove side sections (if necessary)



Do not remove outside side sections on dimmers at the end of gang.



Each dimmer has inside side sections removed. Dimmer at middle has all side sections removed.

Important note:
Removing side sections reduces the dimmer's maximum wattage rating. See the chart below for maximum wattage information.

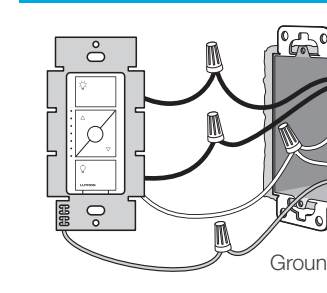
Maximum* wattage derating chart (120 V~ 50/60 Hz)

Side sections removed	None	1 side	2 sides
LED	250 W*	250 W*	250 W*
or*			
Incandescent, Halogen & ELV Halogen	500 W*	400 W*	300 W*
MLV Halogen**	400 VA	400 VA	400 VA
Dimming Ballasts	400 VA	400 VA	400 VA
LED Drivers	400 W	400 W	400 W

* For maximum wattage information when mixing light bulb types see www.casetawireless.com/ganging

** When using MLV loads the dimmer must be switched to forward phase. Follow the instructions at www.casetawireless.com/change_phase

4 Connect the dimmer

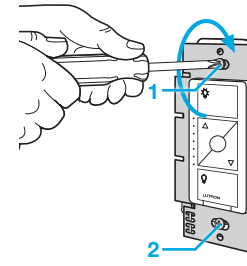


- 1 Connect the bare copper (or green) "ground" wire from the wallbox to the green wire on the dimmer using a wire connector.
- 2 Connect the Load wire from the wallbox to the red wire on the dimmer using a wire connector.
- 3 Connect the Hot wire from the wallbox to the black wire on the dimmer using a wire connector.
- 4 Connect the Neutral wire from the wallbox to the white wire on the dimmer.

NOTE: Dimmer does not work if Hot (Red) and Load (Black) wires are reversed and if Neutral (White) wire is not connected.

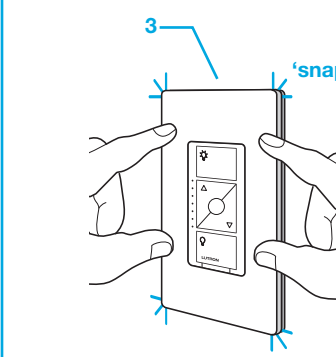
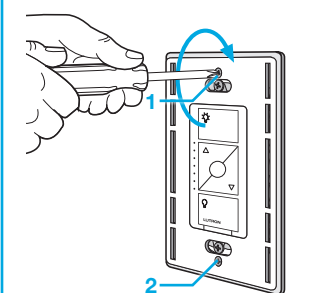
5 Mount the dimmer

Use the screws provided.



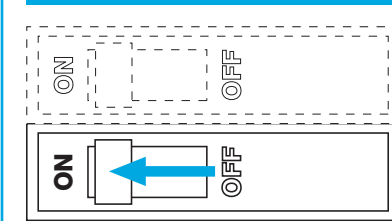
6 Attach the wallplate

Attach the adapter to the dimmer using the screws provided and snap on the wallplate.



(If you installed the dimmer next to other dimmers or switches, you'll need to install a wallplate with the correct size/number of openings to accommodate all the devices.)

7 Turn power on at circuit breaker



CAUTION

Use only with permanently installed fixtures with dimmable LED, dimmable CFL, halogen, or incandescent lamps. To avoid overheating and possible damage to other equipment, do not use to control receptacles, motor-driven appliances, or transformer-supplied appliances.

Operating a dimmed magnetic low-voltage circuit with all lamps inoperative or removed may result in current flow in excess of normal levels. To avoid possible transformer overheating or failure, Lutron strongly recommends the following:

- DO NOT operate without operative lamps in place.
- Replace burned out lamps as soon as possible.
- To prevent premature failure due to over-current, use transformers with thermal protection or fused primary transformer windings.

Codes

Install in accordance with all national and local electrical codes.

Grounding

When no "grounding means" exist in wallbox, the National Electrical Code (NEC) allows a control to be installed as a replacement if 1) a nonmetallic, noncombustible faceplate is used with nonmetallic attachment screws or 2) the circuit is protected by a ground fault circuit interrupter (GFCI). When installing a control according to these methods, cap or remove green wire before screwing control into wallbox.

FCC/IC Information

This device complies with part 15 of the FCC Rules and Industry Canada license-exempt RSS standard(s). Operation is subject to the following two conditions: (1) This device may not cause interference, and (2) this device must accept any interference, including interference that may cause undesired operation. Modifications not expressly approved by Lutron Electronics Co., Inc. could void the user's authority to operate this equipment. Note: This equipment has been tested and found to comply with the limits for a Class B digital device, pursuant to part 15 of the FCC Rules. These limits are designed to provide reasonable protection against harmful interference in a residential installation. This equipment generates, uses and can radiate radio frequency energy and, if not installed and used in accordance with the instructions, may cause harmful interference to radio communications. However, there is no guarantee that interference will not occur in a particular installation. If this equipment does cause harmful interference to radio or television reception, which can be determined by turning the equipment off and on, the user is encouraged to try to correct the interference by one or more of the following measures: —Reorient or relocate the receiving antenna. —Increase the separation between the equipment and receiver. —Connect the equipment into an outlet on a circuit different from that to which the receiver is connected. —Consult the dealer or an experienced radio/TV technician for help.

Warranty

For warranty information, please visit www.casetawireless.com/warranty

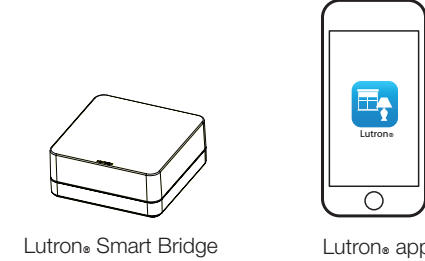
Using your Caséta® Wireless kit (sold separately)

With a smartphone or tablet (Bridge required, sold separately)

The Caséta® Wireless dimmer can be controlled from a smartphone when used with the Lutron® Smart Bridge.

If you are using the dimmer and remote control with the Lutron® Smart Bridge follow the instructions below.

Note: If you are using the dimmer and remote control with another manufacturer's bridge, please refer to that manufacturer's instructions for set-up.



1 Download the Lutron® app



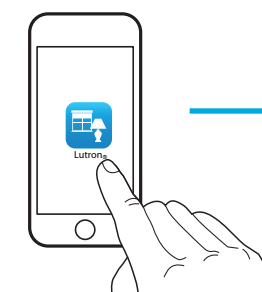
Search for "Lutron Caseta"



www.casetawireless.com/LutronApp

Apple is a trademark of Apple Inc., registered in the U.S. and other countries. App Store is a service mark of Apple Inc.

2 Launch the Lutron® app



The Lutron® app will walk you through setting up your devices.

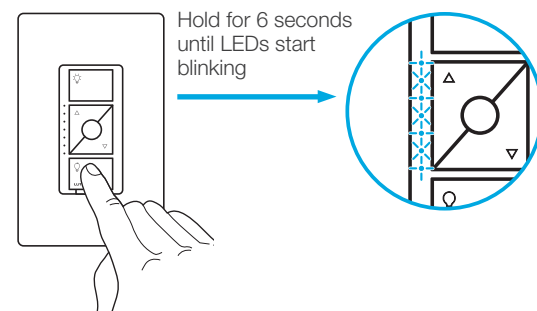
3 Use the Lutron® app to complete ALL remaining steps



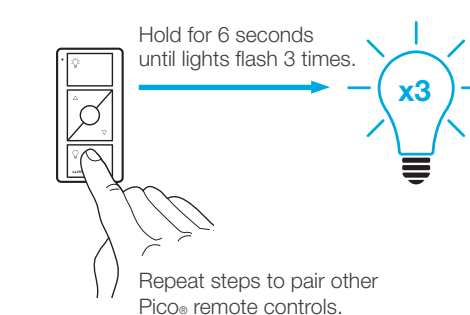
Without a smartphone or tablet (Bridge not required)

Pairing the dimmer and Pico® remote control

1 Press and hold "off" button on dimmer



2 Press and hold "off" button on remote



For advanced features, tips for using Caséta® Wireless dimmers with CFLs and LEDs, the complete Caséta® Wireless product line, and more, please visit www.casetawireless.com/features

Changing the favorite light level on the Pico® remote control (sold separately) or the dimmer

The round "favorite" button on the Pico® remote control or dimmer can be used to recall favorite light level(s). Both the Pico® remote control and the dimmer can have different favorite light levels. The default is 50%, but it can be changed to any level.

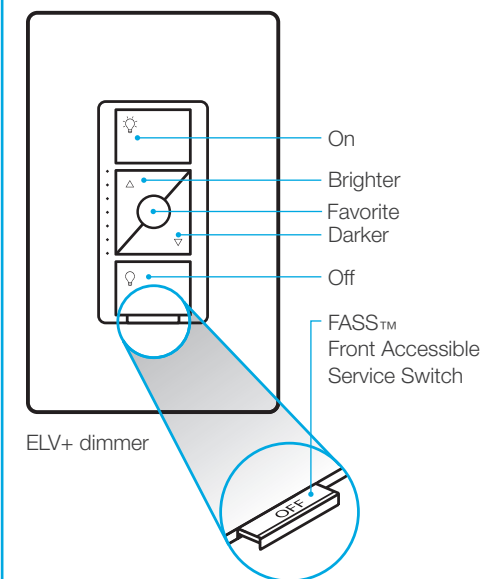
3 Set desired light level on dimmer

Use the "brighter" or "darker" buttons until the lights are at the desired level.

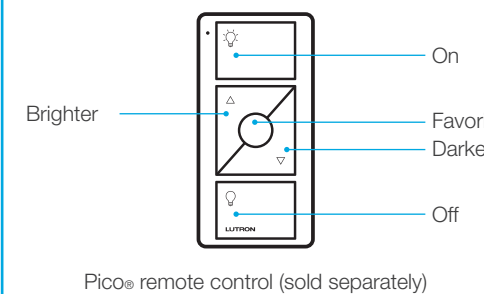
4 Press and hold "favorite" button on remote

Press and hold the "favorite" button on either the remote or dimmer. Hold for 6 seconds until LEDs blink twice on in-wall dimmer. New favorite level is now saved.

Using your controls



Replacing light bulbs using the FASS™
Pull the FASS™ out on the in-wall dimmer to remove power at the light socket.



Important notes:

1. For indoor use only.
2. Operate between 32 F (0 °C) and 104 F (40 °C).

Device Ratings

ELV+ dimmer
PD-5NE
120 V~ 50/60 Hz

Troubleshooting

Symptoms	Probable cause and action
Light does not turn on or dimmer LEDs do not light up.	<ul style="list-style-type: none"> • Breaker is OFF or tripped. • Light not properly installed. • Wiring error (see Note under Section 4). • FASS™ on the dimmer is pulled out.
Light does not respond to Pico® remote control.	<ul style="list-style-type: none"> • The dimmer failed to pair with Pico® remote control; see <i>Pairing the dimmer and Pico® remote control</i>. • The dimmer is already at the light level the Pico® remote control is sending. • The Pico® remote control is outside the 30 ft (9 m) operating range. • The Pico® remote control battery is low. • The Pico® remote control battery is installed incorrectly.
Bulbs turn off while being dimmed.	Verify bulbs are marked dimmable and visit www.casetawireless.com/lowend for information on adjusting the dimmer for best bulb performance.
Bulbs turn on at high light level but do not turn on at a low light level.	
Bulbs flicker or flash when dimmed to a low light level.	
Top or bottom 3 LEDs on the dimmer are blinking.	Dimmer is detecting the wrong load type. To change the phase of the dimmer, follow instructions at www.casetawireless.com/change_phase

Go to www.casetawireless.com/support for additional troubleshooting suggestions.

Lutron, QLutron, Caséta, and Pico are registered trademarks and FASS and Smart Bridge are trademarks of Lutron Electronics Co., Inc. NEC is a registered trademark of the National Fire Protection Association, Quincy, Massachusetts. Google and the Google logo are registered trademarks of Google Inc., used with permission.

©2016 Lutron Electronics Co., Inc.

P/N 0301816 REV A

Caséta Wireless

guía de inicio rápido

Atenuador BVE+

Bienvenido—y gracias por comprar un atenuador BVE+ Caséta Wireless. Para controlar sus luces desde una aplicación o remotamente, debe comprar un control remoto Pico® o Smart Bridge.

Antes de instalar el atenuador, vea el video de instalación en www.casetawireless.com/support

¡Esperamos que disfrute de la comodidad de Caséta Wireless!

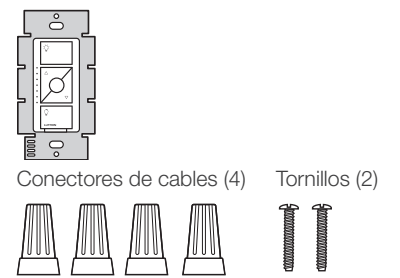
Doble su garantía

¿Le encantan los atenuadores Caséta Wireless?
¿Tiene alguna idea para mejorarlos? Cuéntenos su opinión y extendemos la garantía por 1 año.
www.casetawireless.com/register

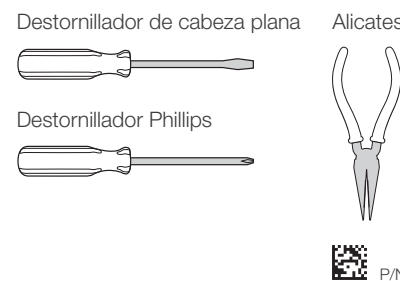


Contenido suministrado

Atenuador BVE+ (FD-5NE)



Herramientas que necesitará



Funciona con focos de luz atenuable de bajo consumo energético:

- Halógeno BVE**—hasta 500 W
- LED**—hasta 250 W
- Halógeno**—hasta 500 W
- Incandescente**—hasta 500 W
- BVM halógeno****—hasta 400 VA o 300 W de lámparas
- Balastos de atenuación**—hasta 400 VA
- Controladores LED LTE**—hasta 400 W (o 20 controladores como máx.)

NOTA: Se pueden mezclar LED atenuables, así como lámparas de halógeno e incandescentes, con atenuadores Caséta Wireless.

Los balastos atenuables requieren intensidad mínima.

Las lámparas atenuables de LED varían en los resultados de atenuación que producen. Si usted usa este tipo de lámparas y estas titilean o se apagan, visite www.casetawireless.com/lowend para obtener información acerca de cómo ajustar el atenuador para que las lámparas funcionen de la mejor manera posible.

Puede obtener una lista completa de LED atenuables en www.casetawireless.com/bulblast

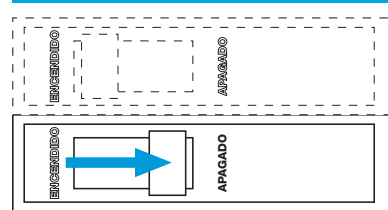
** Al usar cargas BVM, el atenuador debe cambiarse a la fase hacia adelante. Siga las instrucciones en www.casetawireless.com/change_phase. Los transformadores deben ser reclasificados al 75 % de la clasificación nominal. El fabricante del aparato de iluminación puede proporcionarle los valores reales.

Lutron Electronics Co., Inc.
7200 Suter Road
Coopersburg, PA 18036-1299, E.U.A.

Cómo instalar el atenuador

Instalación de luces con un interruptor de pared (unipolar)

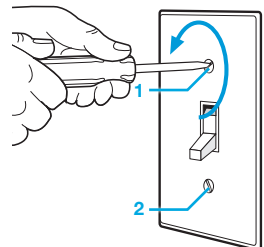
1 Corte la corriente del cortacircuitos



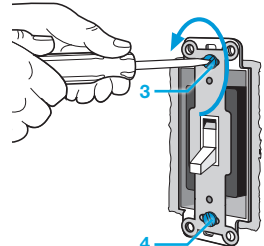
ADVERTENCIA: RIESGO DE DESCARGA ELÉCTRICA.
Puede resultar en lesiones graves o la muerte. Corte la corriente del cortacircuitos o fusible antes de instalar.

2 Retire el interruptor actual de la pared

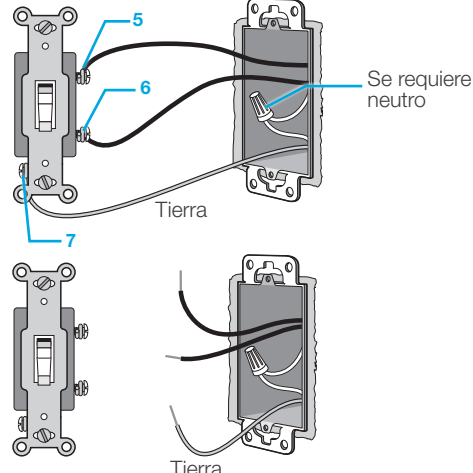
Retire la placa de pared del interruptor.



Retire el interruptor y aléjelo de la pared.

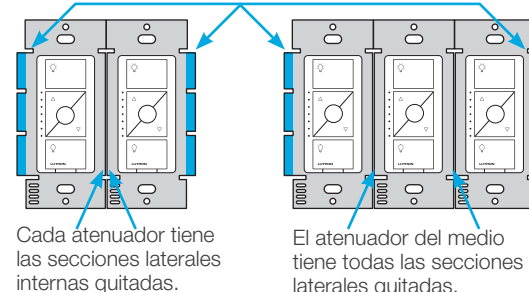
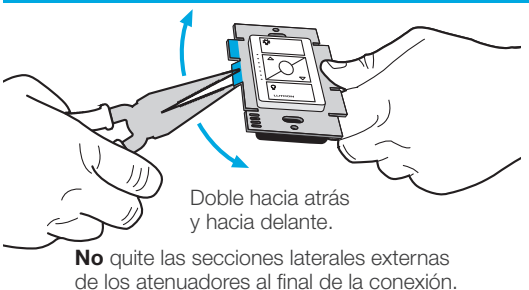


Desconecte los tres cables* del interruptor.



* Si su luz tiene más de un interruptor (conocido como de 3 vías), siga las instrucciones en www.casetawireless.com/support o vea el video "Installing Caséta Wireless in a 3-way switch application" en www.casetawireless.com/support

3 Retire las secciones laterales (en caso de ser necesario)



Cada atenuador tiene las secciones laterales internas quitadas. El atenuador del medio tiene todas las secciones laterales quitadas.

Nota importante:

Quando retira las secciones laterales, se reduce el vataje de régimen máximo. Consulte el cuadro a continuación para obtener la información de vataje máximo.

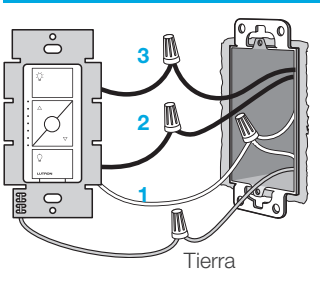
Cuadro de reducción de vataje máximo* (120 V ~ 50/60 Hz)

Secciones laterales quitadas	Ninguna	1 lateral	2 lateral
LED	250 W*	250 W*	250 W*
Lámparas incandescentes, de halógeno y de halógeno BVE	500 W*	400 W*	300 W*
BVM halógeno**	400 VA	400 VA	400 VA
Balastos de atenuación	400 VA	400 VA	400 VA
Controladores LED	400 W	400 W	400 W

* Para obtener información del vataje máximo al combinar tipos de focos de luz, consulte www.casetawireless.com/ganging

** Al usar cargas BVM, el atenuador debe cambiarse a la fase hacia adelante. Siga las instrucciones en www.casetawireless.com/change_phase

4 Conecte el atenuador

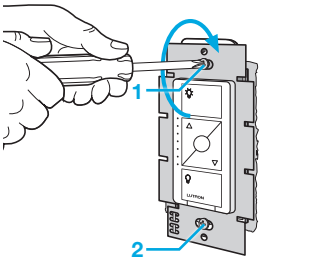


- Conecte el cable a tierra de cobre sin protección (o verde) desde la caja de pared al cable verde del atenuador utilizando un conector de cable.
- Conecte el alambre de carga de la caja de empotrar al alambre rojo en el atenuador por medio de un conector de alambres.
- Conecte el alambre de vivo de la caja de empotrar al alambre negro en el atenuador por medio de un conector de alambres.
- Conecte al alambre neutro de la caja de empotrar al alambre blanco en el atenuador.

NOTA: El atenuador no funciona si el alambre de vivo (rojo) y alambre de carga (negro) están invertidos ni si el neutro (blanco) no está conectado.

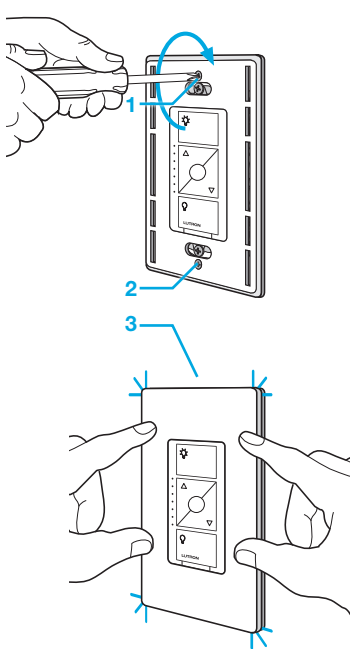
5 Coloque el atenuador

Use los tornillos proporcionados.



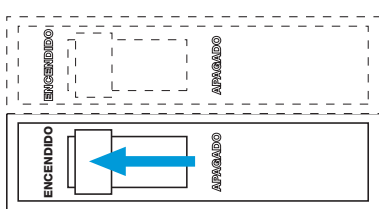
6 Coloque la placa de pared

Conecte el adaptador al atenuador con los tornillos suministrados y encájelo en la placa de pared.



(Si instaló el atenuador al lado de otros atenuadores o interruptores, debe instalar una placa de pared que tenga la cantidad correcta de orificios y del tamaño correcto para instalar todos los dispositivos.)

7 Encienda la corriente del cortacircuitos



PRECAUCIÓN

Use solo con luminarias permanentes con lámparas LED atenuables, LFCA atenuables, halógenas, o incandescentes. Para evitar el sobrecalentamiento y posibles daños a otros equipos, no lo use para controlar receptáculos, electrodomésticos con motor o electrodomésticos con transformador.

Si se usa un circuito de bajo voltaje magnético atenuado con todas las lámparas sin funcionar o sin estar presentes, se puede ocasionar un flujo de corriente en exceso a los niveles normales. Para evitar posibles sobrecalentamientos o fallos de transformadores, Lutron recomienda mucho lo siguiente:

- NO use sin que haya lámparas en funcionamiento en su lugar.
- Reemplace lámparas fundidas lo más pronto posible.
- Para evitar el fallo prematuro debido a corrientes excesivas, use transformadores con protección térmica o bobinas de transformador primario fusionadas.

Códigos

Instale de acuerdo con todos los códigos eléctricos nacionales y locales.

Conexión a tierra

Quando no exista ningún medio de conexión a tierra en la caja de pared, el NEC® (Código Eléctrico Nacional) permite la instalación de un control como reemplazo si 1) se usa una placa frontal incombustible que no sea metálica con tornillos de sujeción no metálicos o 2) el circuito está protegido por un GFCI (interruptor de circuito por falla a tierra). Al instalar un control de acuerdo con estos métodos, tape o retire el cable verde antes de atornillar el control a la caja de pared.

Información de la FCC/IC

Este dispositivo cumple con la parte 15 de las reglas de la FCC (Comisión Federal de Comunicaciones) y con las normas RSS de IC (Industry Canada) para dispositivos exentos de licencia. La operación está sujeta a las dos condiciones siguientes: (1) Este dispositivo no debe causar interferencia perjudicial y (2) este dispositivo debe aceptar cualquier interferencia recibida, incluyendo las que pueden causar una operación indeseada. Cualquier cambio o modificación sin la aprobación explícita de Lutron Electronics Co., Inc. puede anular la autorización del usuario para operar el equipo. Nota: Este equipo ha sido probado y se comprobó que cumple con los límites para dispositivos digitales de Clase B, de acuerdo con la Parte 15 de las Reglas de la FCC. Estos límites se han diseñado para proveer una protección razonable contra interferencias dañinas en una instalación residencial. Este equipo genera, usa y puede emitir energía de radiofrecuencia y si no se instala y utiliza de acuerdo con las instrucciones, puede causar interferencia dañina en las comunicaciones de radio. Sin embargo, no hay garantía de que no ocurrirá interferencia en una instalación determinada. Si este equipo causa interferencia dañina en la recepción de la radio o la televisión, que se puede determinar encendiendo y apagando el equipo, el usuario puede tratar de corregir la interferencia mediante uno o más de los siguientes procedimientos: —Cambiar la orientación o ubicación de la antena receptora. —Aumentar la separación entre el equipo y el receptor. —Conectar el equipo a un receptáculo que esté en un circuito diferente al del receptor. —Consultar al distribuidor o a un técnico experimentado en radio/TV para obtener ayuda.

Garantía

Para obtener información sobre la garantía, visite www.casetawireless.com/warranty

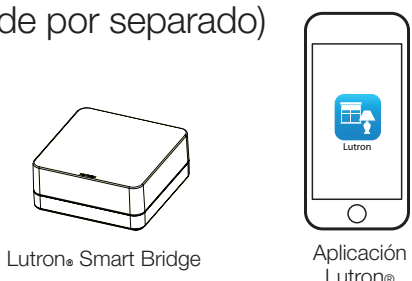
Uso del kit Caséta Wireless (se vende por separado)

Con un teléfono inteligente o una tableta (se requiere un Smart Bridge™ que se vende por separado)

El atenuador Caséta Wireless se puede controlar con un teléfono inteligente cuando se utiliza con el dispositivo de conexión inteligente Lutron®.

Si utiliza el atenuador y el control remoto con el Lutron® Smart Bridge™, siga las instrucciones a continuación.

Nota: Si utiliza el atenuador y el control remoto con el dispositivo de conexión de otro fabricante, consulte las instrucciones del fabricante para configurarlo



1 Descargue la aplicación Lutron®



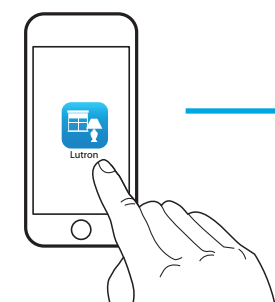
Busque "Lutron Caseta"



www.casetawireless.com/LutronApp

Apple es una marca registrada de Apple Inc. en E.U.A. y en otros países. App Store es una marca de servicio de Apple Inc.

2 Inicie la aplicación Lutron®



La aplicación Lutron® lo guiará por la configuración de sus dispositivos.

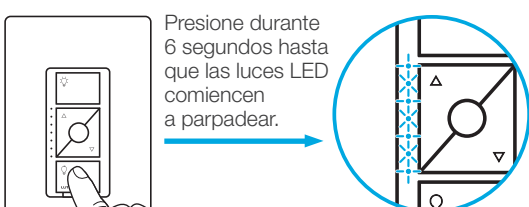
3 Utilice la aplicación de Lutron® para completar TODOS los pasos restantes

- Añada dispositivos**
 - Control remotos Pico®
 - Atenuadores
 - Persianas
- Controle de tres maneras**
- Programe sus luces**
- Conecte a larga distancia**

Sin un teléfono inteligente o una tableta (no se requiere un Smart Bridge™)

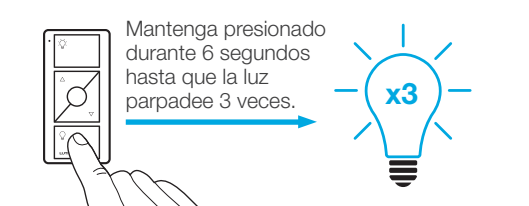
Cómo emparejar el atenuador con el control remoto Pico®

1 Mantenga presionado el botón "apagado" del atenuador



Presione durante 6 segundos hasta que las luces LED comiencen a parpadear.

2 Mantenga presionado el botón "apagado" del control remoto



Mantenga presionado durante 6 segundos hasta que la luz parpadee 3 veces.

Repita los pasos para emparejar otros controles remotos Pico®.

Cambio de nivel de luz favorito en el control remoto Pico® (se vende por separado) o en el atenuador

Se puede usar el botón redondo de "Favorito" en el control remoto Pico® o en el atenuador, para volver a los niveles de luz favoritos. Tanto el control remoto Pico® como el atenuador pueden tener distintos niveles de luz favoritos. El valor de diseño es 50 %, pero puede cambiarse a cualquier otro nivel.

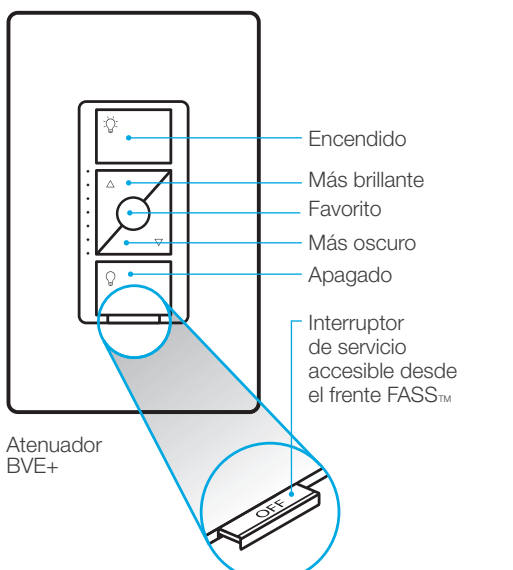
3 Configure el nivel de luz deseado en el atenuador

Use los botones "más brillante" o "más oscuro" hasta que las luces queden al nivel que usted desee.

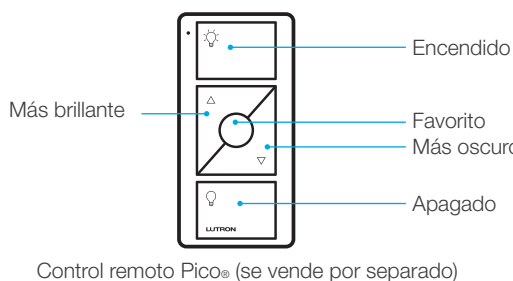
4 Mantenga presionado el botón "favorito" del control remoto

Oprima y sostenga oprimido el botón de "Favorito" a cualquier lado del control remoto o del atenuador. Sosténgalo oprimido durante 6 segundos hasta que las luces LED parpadeen dos veces en un atenuador de pared. El nuevo nivel favorito queda así almacenado.

Cómo usar sus controles



Cómo reemplazar los focos de luz usando FASS™
Tire del FASS™ para sacarlo del atenuador de pared para eliminar la corriente en el enchufe de luz.



Notas importantes:

- Solo para uso en interiores.
- Opere entre 0 °C (32 °F) y 40 °C (104 °F).

Clasificación del dispositivo

Atenuador BVE+
PD-5NE
120 V ~ 50/60 Hz

Resolución de problemas

Síntomas	Causa probable y acción
La luz no se ilumina o los LED del atenuador no se iluminan.	<ul style="list-style-type: none"> El cortacircuitos está apagado o se disparó. La luz no está instalada correctamente. Error de cableado (vea la nota en la sección 4). No está el FASS™ en el atenuador.
La luz no responde al control remoto Pico®.	<ul style="list-style-type: none"> Falló el emparejamiento del atenuador con el control remoto Pico®; consulte Cómo emparejar el atenuador con el control remoto Pico®. El atenuador ya se encuentra en el nivel de luz solicitado por el control remoto Pico®. El control remoto Pico® está fuera del rango de funcionamiento de 9 m (30 pies). La batería del control remoto Pico® está baja. La batería del control remoto Pico® está mal instalada.
Los focos se apagan mientras se atenuan.	Verifique que los focos tengan la marca de atenuable y visite www.casetawireless.com/lowend para obtener información sobre cómo ajustar el atenuador para un mejor rendimiento del foco.
Los focos se encienden en un nivel de luz alto pero no se encienden en un nivel de luz bajo.	Los focos parpadean cuando se atenuan a un nivel de luz bajo.
Los 3 LED superiores o inferiores en el atenuador están parpadeando.	El atenuador está detectando el tipo de carga equivocado. Para cambiar la fase del atenuador, siga las instrucciones en www.casetawireless.com/change_phase

Ingrese a www.casetawireless.com/support para obtener sugerencias adicionales para la resolución de problemas.

Lutron, QLutron, Caséta, Pico son marcas registradas y FASS y Smart Bridge son marcas comerciales de Lutron Electronics Co., Inc. NEC es una marca registrada de National Fire Protection Association, Quincy, Massachusetts. Google y el logotipo de Google son marcas registradas de Google, Inc., utilizadas con autorización. ©2016 Lutron Electronics Co., Inc.